








Varoitukset ja varo-ilmoitukset



Lukiessasi näitä ohjeita näet huomautuksia ja varoituksia, jotka on merkitty otsikoilla VAROITUS, VARO, HUOMIO ja HUOMAUTUS. Kullakin viestityypillä on oma tietty tarkoituksensa. VAROITUKSET ilmoittavat mahdollisesti vaarallisesta tilanteesta, joka voi aiheuttaa vakavan vamman tai kuoleman, jos sitä ei vältetä. VARO-ilmoitukset ilmoittavat mahdollisesti vaarallisesta tilanteesta, joka voi aiheuttaa lievän tai kohtalaisen vamman, jos sitä ei vältetä. VARO-ilmoitusta voidaan käyttää varoittamaan myös vaarallisista toimenpiteistä. VARO- ja VAROITUS-ilmoitukset tunnistavat vaaran, kertovat kuinka se voidaan välttää ja mikä on mahdollinen seuraus, jos vaaraa ei vältetä. HUOMIO-ilmoitukset on tarkoitettu omaisuusvahinkojen välttämiseksi. HUOMAUTUKSET ovat lisätietoja, jotka auttavat toimenpiteen suorittamisessa. **TYÖSKENTELE TURVALLISESTI!**

 VAROITUS	
	
KEMIKAALI- TAI PALOVAARA	
Näiden ohjeiden laiminlyönti voi aiheuttaa vakavan vamman tai kuoleman.	
<ul style="list-style-type: none"> • Riisu korusi ja käytä silmiensuojainta. • Älä koskaan seiso akun yli kumartuneena kytkentää tehdessäsi. • Varmista, että porausalueella ei ole polttonestejohtoja, polttoainesäiliöitä, jarruputkia, sähköjohtoja tms. • Älä koskaan vedä sähköjohtoja <ul style="list-style-type: none"> - terävien reunojen ylitse - liikkuvien osien kautta tai lähelle - kuumentuvien osien lähelle • Eristä ja suojaa kaikki näkyvillä olevat johdot ja sähköliittimet. • Asenna liittinsuojukset asennusohjeiden mukaan. 	

 VAROITUS		
		
LIIKKUVIA OSIA – PURISTUKSIIN JÄÄMISEN VAARA		
Näiden ohjeiden laiminlyönti voi aiheuttaa vakavan vamman tai kuoleman.		
Käsien ja sormien vammautumisen estämiseksi:		
<ul style="list-style-type: none"> • Pidä aina kädet poissa vaijerista, koukun silmukasta, koukun ja ohjainrullan aukosta asennuksen, käytön ja sisään- ja uloskelauksen aikana. • Ole äärimmäisen varovainen koukkuja ja vaijeria käsitellessäsi kelaustoimenpiteiden aikana. • Käytä aina toimitettua koukkuhihnaa, kun kelaat vaijeria sisään tai ulos asennuksen tai käytön aikana. • Pidä ajoneuvo aina näkyvässä vinssauksen aikana. • Käytä paksuja nahkakäsineitä vaijeria käsitellessäsi. 		

 VAROITUS	
	
PUTOAMISEN TAI MURSKAUTUMISEN VAARA	
Näiden ohjeiden laiminlyönti voi aiheuttaa vakavan vamman tai kuoleman.	
<ul style="list-style-type: none"> • Älä koskaan käytä vintturia nostamaan tai siirtämään henkilöitä. • Älä koskaan käytä vintturia nosturina pään yläpuolella tai riiputtamaan kuormaa. • Älä koskaan käytä vintturia, jos kelalla ei ole vähintään 5 kierrosta vaijeria. Vaijeri voi irrota kelasta, sillä sen kiinnitystä kelassa ei ole tarkoitettu kuorman pitämiseen. 	



VARO

LIIKKUVIA OSIA – PURISTUKSIIN JÄÄMISEN VAARA

Ohjeiden laiminlyönti voi aiheuttaa lievän tai kohtalaisen vamman.

Yleisturvallisuus:

- Tunne aina vintturin ominaisuudet: Käytä aikaa Asennusoppaan ja Vinssaustekniikoiden perusoppaan lukemiseen, jotta ymmärrät, miten vintturi toimii.
- Älä koskaan käytä tätä vintturia, jos olet alle 16 vuoden ikäinen.
- Älä koskaan käytä tätä vintturia, jos olet huumausaineiden, alkoholin tai lääkkeiden vaikutuksen alainen.
- Älä milloinkaan ylitä tuotetiedoissa mainittua vintturin tai vaijerin kapasiteettia. Kaksoisvaijerin käyttö avopylpyrän kanssa pienentää vintturin kuormaa.
- Älä koskaan käytä vintturia tai vaijeria hinaamiseen.

Asennusturvallisuus:

- Valitse aina kiinnityspaikka, joka on tarpeeksi vahva kestämään vintturin maksimivetokapasiteetin.
- Käytä aina tehtaan hyväksymiä kiinnittimiä, osia ja lisävarusteita.
- Käytä aina luokan 5 (metrijärjestelmän mukainen luokka 8,8) tai parempia kiinnitystarvikkeita.
- Käytä aina vintturin virransyöttöön vain suositeltua jännitettä. Lisätietoja on vintturin mukana toimitetuissa teknisissä tiedoissa.
- Älä milloinkaan hitsaa kiinnityspultteja.
- Ole aina varovainen käyttäessäsi pultteja, jotka ovat pitempiä kuin tehtaan toimittamat pultit. Liian pitkät pultit voivat vaurioittaa alustaa tai estää vintturin turvallisen kiinnittämisen.
- Asenna aina vintturi ja kiinnitä koukku vaijerin silmukkaan ennen kuin yhdistät sähköjohdot.
- Sijoita aina ohjain niin että VAROITUS-tarra on sen päällä.
- Kelaat köysi rummulle aina siihen suuntaan, joka on neuvottu vintturin varoituskyltissä tai asiakirjoissa. Tämä on edellytyksenä automaattijarrun (jos varusteena) oikealle toiminnalle.
- Venytä aina vaijeri ja kelaat se uudelleen kuormitettuna ennen käyttöä. Vaijerin kelaaminen tiukkaan vähentää vaijeria vaurioittavan "takertelun" mahdollisuutta.




VARO

LIIKKUVIA OSIA – PURISTUKSIIN JÄÄMISEN VAARA

Ohjeiden laiminlyönti voi aiheuttaa lievän tai kohtalaisen vamman.

Vinssauksen turvallisuus:

- Tarkasta aina vaijeri, koukku ja raksit ennen vintturin käyttöä. Purkautunut, taittunut tai vioittunut köysi täytyy vaihtaa välittömästi. Vaurioituneet osat on vaihdettava uusiin ennen käyttöä. Suojaa osat vaurioitumiselta.
- Älä koskaan pidä kauko-ohjainta liitettyinä vintturiin, kun kelaat kytkin vapaalla, kiinnität vaijeria tai vintturi on joutilaana.
- Älä koskaan kiedo vaijeria takaisin itseensä kiinni. Tämä vahingoittaa vaijeria.
- Käytä aina kiinnityskohdassa juontoketjua, juontovaijeria tai puunsuojasta.
- Poista aina kaikki esteet tai muut kohteet, jotka voivat estää vintturin turvallisen toiminnan.
- Käytä aina tarpeeksi aikaa vaijerin kiinnittämiseen vintturilla vetoa varten.
- Varmistaudu aina, että valitsemasi kiinnityskohta kestää kuormituksen ja hihna tai ketju ei luiskahda pois paikoiltaan.
- Älä koskaan kytke kytkintä päälle tai irti, jos vintturi on kuormituksen alainen, vaijeri on jännitetty tai kela liikkuu.
- Valitse aina kiinnityskohta mahdollisimman kaukaa. Näin saadaan mahdollisimman suuri vintturin vetovoima.
- Älä koskaan koske vaijeriin tai koukkuun vaijerin ollessa jännittyneenä tai kuormituksen alainen.
- Älä koskaan koske vaijeriin tai koukkuun toisen henkilön käyttäessä ohjauskytkintä tai vinssauksen aikana.
- Pysy aina poissa vaijerin ja kuorman läheltä ja pidä myös muut henkilöt loitolla vinssauksen aikana.
- Huomioi aina ajoneuvon ja kuorman vakavuus vinssauksen aikana ja pidä muut henkilöt poissa alueelta.
- Älä koskaan käytä vintturia kuljetettavan kuorman sitomiseen.


 **VARO**

LIKKUVIA OSIA – PURISTUKSIIN JÄÄMISEN VAARA

Ohjeiden laiminlyönti voi aiheuttaa lievän tai kohtalaisen vamman.

Vinssauksen turvallisuus:

- Pidä kauko-ohjain aina poissa kelasta, vaijerista ja kiinnityksestä. Tarkasta vintturi murtumien, puristumien, kuluneiden vaijerien tai löysien liitäntöjen varalta. Vaihda kauko-ohjain, jos se on vaurioitunut.
- Käyttäessäsi kauko-ohjainta ajoneuvon sisällä, vie se aina ikkunan kautta sisään, jotta vältät johdon likistymisen oven väliin.
- Älä milloinkaan jätä kauko-ohjainta paikkaan, jossa se voi käynnistyä, kun kelaat kytkin vapaalla, kiinnität vaijeria tai kun vintturi ei ole käytössä.
- Edellytä aina, että käyttäjä ja sivulliset ottavat ajoneuvon ja kuorman huomioon.

 **VARO**



LIKKUVIA OSIA – PURISTUKSIIN JÄÄMISEN VAARA

Ohjeiden laiminlyönti voi aiheuttaa lievän tai kohtalaisen vamman.

- Käytä aina koukkua, jossa on salpa.
- Varmista aina, että koukun salpa on suljettu ja että kuorma ei ole sen varassa.
- Älä kohdistu kuormitusta milloinkaan koukun kärkeen tai salpaan. Kohdistu kuormitus vain koukun keskikohtaan.
- Älä käytä milloinkaan koukkua, jonka kannan väli on suurentunut tai jonka kärki on taipunut tai kierossa.

 **VARO**

VIILTO- JA PALOHAAVOJEN VAARA

Ohjeiden laiminlyönti voi aiheuttaa lievän tai kohtalaisen vamman.

Käsien ja sormien vammautumisen estämiseksi:

- Käytä paksuja nahkakäsineitä vaijeria käsitellessäsi.
- Älä anna vaijerin milloinkaan luisua käsiesi kautta.
- Muista aina, että vintturin moottorin, kelan tai vaijerin pinta voi olla kuuma vintturin käytön aikana tai sen jälkeen.

HUOMIO

VÄLTÄ VINTTURIN JA LAITTEISTON VAURIOITUMISTA

- Vältä aina jatkuvia sivuvetoja, jotka voivat pinota vaijeria kelan toiseen päähän. Tämä voi vaurioittaa vaijeria tai vintturia.
- Varmista aina että kytkin on kytketty täysin päälle tai täysin irti.
- Älä koskaan käytä vintturia hinaamaan muita ajoneuvoja tai esineitä. Äkkikuormitus voi hetkellisesti ylittää vaijerin ja vintturin kapasiteetin.
- Vältä aina vaijerin kelaamista ulos pitkälle. Se aiheuttaa vintturin moottorin ja jarrun liiallista kuumentumista ja kulumista.
- Varo aina, ettet vaurioita ajoneuvon runkoa, kun käytät ajoneuvoa kiinnityskohtena vinssaustoiminnon aikana.
- Älä koskaan sysää kuormituksen alaista vaijeria. Äkkikuormitus voi hetkellisesti ylittää vaijerin ja vintturin kapasiteetin.
- Älä koskaan käytä vintturia kuljetettavan kuorman sitomiseen.
- Älä koskaan upota vintturia veteen.
- Säilytä kauko-ohjain aina suojatussa, puhtaassa ja kuivassa paikassa.
- Käytä aina kaksoisvaijeria tai etäistä kiinnityspistettä vaijeria kiinnittäessäsi. Tämä maksimoi vetovoiman ja estää vintturin liiallisen kuormittamisen.



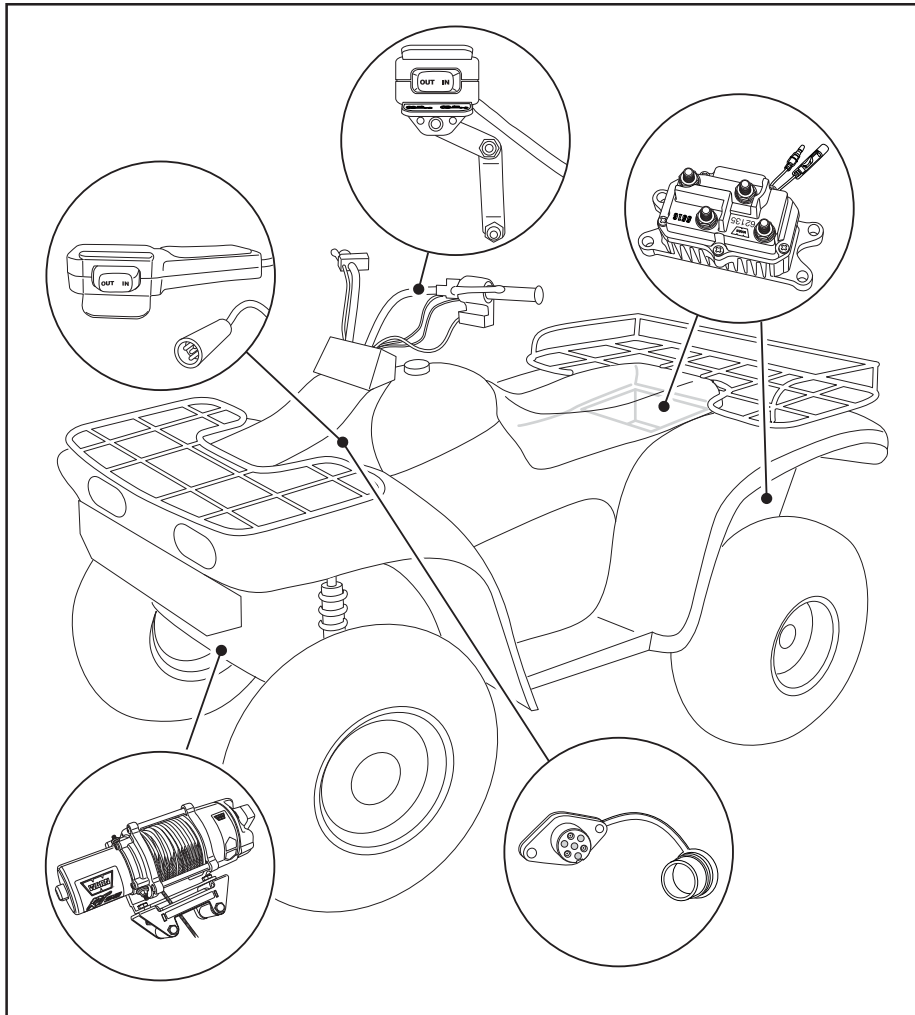
VARO

Jotta estät vintturin vahingossa tapahtuvan käynnistyksen ja vakavan loukkaantumisen, suorita vintturin asennus ja kiinnitä koukku ennen johtimien asentamista.

Turvallisuus

Kun asennat maastoajoneuvovintturijärjestelmän, lue kaikki kiinnitys- ja turvallisuusohjeet ja noudata niitä. Ole aina varovainen sähkölaitteiden parissa työskennellessäsi ja muista varmistaa, ettei sähköliitännät ole paljaina, ennen kuin kytket virran vintturiin.

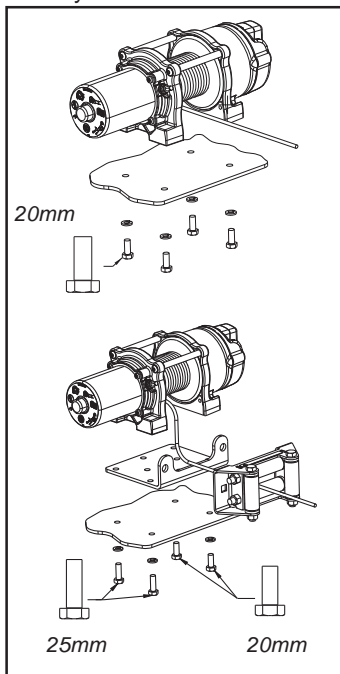
Tekniset ja suorituskykytiedot ovat vintturin mukana tulevassa teknisten tietojen luettelossa.



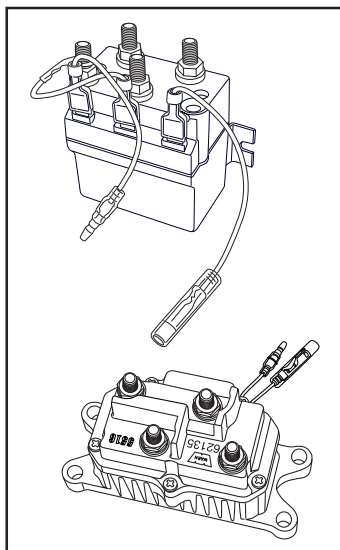
Kuva 3: Koko sarjan asentaminen vaatii vintturin, kontaktorin ohjaustankoon kiinnitettävän pieneniskeinukyttimeen ja kauko-ohjaimen pistorasian (lisävaruste joissakin malleissa) kiinnittämisen. Kiinnityskohta voi vaihdella maastoajoneuvon merkin ja mallin mukaan. Lue seuraavat ohjeet ja varmista, että ymmärrät ne, jotta voit valita tarkoituksenmukaiset kiinnityskohdat.



WARNin kiinnityslevyjen käyttämistä suositellaan



Kuva 4: Vintturin suunta kiinnityslevyyn nähden ja pulttien pituudet



Kuva 5. WARNin maastoajoneuvovintturin kontaktorit

Vaihe 1 – Kiinnitä vintturi

Lähes kaikkiin maastoajoneuvoihin sopivia maastoajoneuvovintturin kiinnityssarjoja on saatavana Warnin tuotteita myyvistä liikkeistä. Tietoja saatavana olevista sarjoista saa ottamalla yhteyden WARNin tuotteita myyvään liikkeeseen.

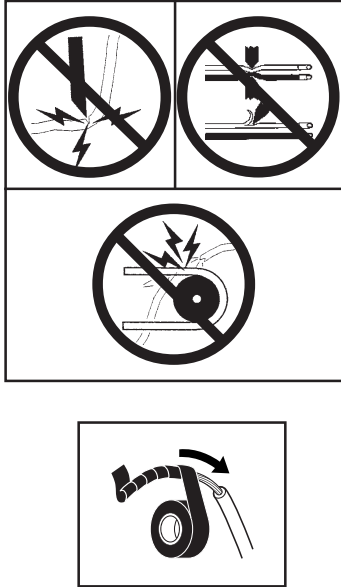
Käytä vintturin kiinnitykseen aina seuraavia osia:

- Tasainen tukeva kiinnityskohta vahvuudeltaan vähintään 4,8 mm
- 8 mm:n (5/16 tuuman) lukitusaluslevyt
- M8-1,25 X 20 mm, luokka 8, kuusiokantaruuvit käytettäessä yksiosaista vintturin kiinnityslevyä. Huomautus: Kun käytät erillisiä vintturin kiinnityksen ja ohjaimen levyjä, käytä M8-1,25 X 25 mm:n, luokka 8, kuusiokantaruuveja alustan moottorin puolella kuvan 4 mukaisesti.
- Kiristä kiinnityspultit 16 Nm:n tiukkuuteen.
- Irrota alaosan kiristyspultti. Tämä pultti on säilytettävä vintturin käyttöä varten.
- Kiinnitä haarukan koukku vajjeriin.
- Aseta kytkin vapaalle.
- Syötä vajjerin silmukka käsin ohjaimen läpi.
- Kiinnitä koukku vajjerin silmukkaan ja kytke kytkin uudestaan päälle.

Vaihe 2 – Kiinnitä kontaktori

- Kontaktori on vintturijärjestelmän tärkein varmistuslaite. Se irrottaa vintturin virtalähteestä, kun maastoajoneuvo ei ole käytössä. Kontaktori on asennettava oikein, jotta se toimisi asianmukaisesti.
- Kontaktori kannattaa kiinnittää akun lähelle ja mahdollisimman puhtaaseen ja kuivaan paikkaan. Varmista, ettei vettä pääse valumaan tai kertymään valittuun asennuskohtaan ja etteivät tyhjennysaukot peity kontaktoria asennettaessa. Täsmällinen paikka vaihtelee maastoajoneuvon mukaan. Tavallisesti se sijoitetaan takaosan varastolaatikon sisälle, päälle tai sivuun, ja joissakin malleissa istuimen alle.
- Varmista, että valittu kontaktorin kiinnityspaikka on tarpeeksi etäällä kaikista metallirakenteista, esimerkiksi rungon putkista. ÄLÄ aseta työkaluja tai muita esineitä kohtaan, joka voi joutua kosketuksiin kontaktorin kanssa.
- Poraa kontaktorin kiinnitysreiät tässä vaiheessa ja siirry sitten vaiheeseen neljä, koska kaikkien johtimien kiinnittäminen kontaktoriin on helpompaa ennen sen kiinnittämistä maastoajoneuvoon. ÄLÄ kiinnitä kontaktoria tässä vaiheessa.
- Jos asennat WARNin langattoman ohjauksen, tarkastele ensiksi tässä annettua johdinsijoittelua.

Vaihe 3 – Kiinnitä ohjaustangon kytkin



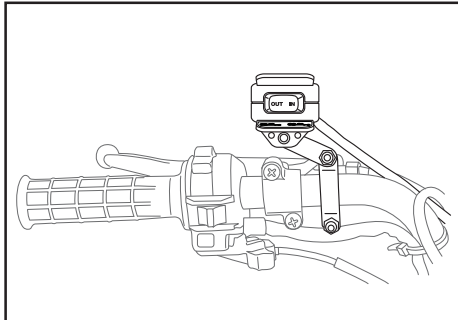
VAROITUS

SÄHKÖPALON AIHEUTTAMAN VAKAVAN TAPATURMAN TAI KUOLEMAN ESTÄMINEN:

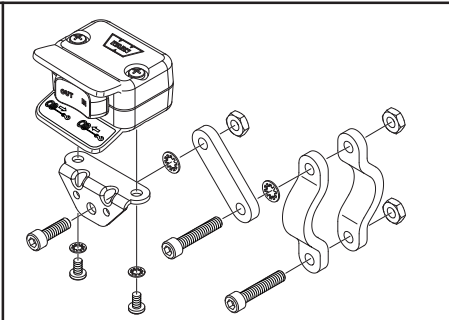
- Älä asenna sähköjohtoja terävien reunojen päälle.
- Älä asenna sähköjohtoja liikkuvien osien läpi tai lähelle.
- Älä asenna sähköjohtoja kuumien osien läpi tai lähelle.
- Vältä sähköjohtojen asentamista puristumista, kulumista tai hankautumista aiheuttaviin kohtiin.

TAPATURMIEN JA OMAISUUSVAHINKOJEN VÄLTÄMINEN:

- Noudata varovaisuutta, kun liikutat tai siirät ajoneuvon ohjauslaitteita, jotta et vaaranna maastoajoneuvon turvallista käyttöä. Valitse kiinnityskohta, joka antaa liikkumisvaraa ajoneuvon kaikille ohjauslaitteille.
- Ennen kuin kiinnität kytkinkaapelin lujasti sidenauhoilla varmista, että ohjaustangot pääsevät liikkumaan täysin.

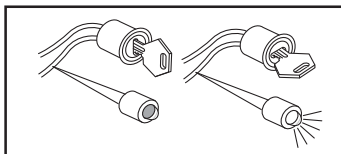


Kuva 6: Kiinnitys ohjaustankoon. Täsmällinen sijainti voi vaihdella maastoajoneuvon merkin ja mallin mukaan.



Kuva 7: Pienoiskeinukytinkokonaisuus.

- Kytkin suositetaan asennettavaksi vasemmanpuoleiseen ohjaustankoon. Ohjaustangon ympärille kierretyllä sähköteipillä estetään kiinnityksen pyöriminen ohjaustangossa.
- Vältä letkujen tai johtojen kiristämistä.
- Kun ohjaustangon kytkin on kiinnitetty, vedä molemmat luotiliitinjohtimet takaisin kontaktorin kiinnityskohtaan.
- Liitä punaisen, 0,50 mm² johtimen pää maastoajoneuvon avaimelliseen, sulakkeella varustettuun lisälaittejohtimeen (virransyöttö) (käytä mukana tulevaa liitintä). Paikanna maastoajoneuvosta koestuslampun avulla käyttötarkoitukseen sopiva, avaimellinen johdin. Johtimessa pitäisi olla virta ainoastaan silloin, kun avain on asennossa ON (päällä).



Kuva 8: Paikanna apulaitteiden sähköjohdin koestuslampun avulla.



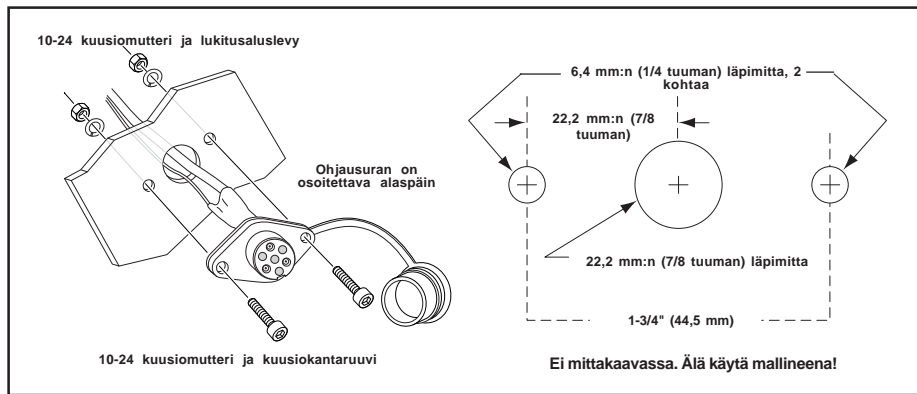
Vaihe 4 – Kiinnitä kauko-ohjaimen liitin (lisävarusteena joissakin malleissa)



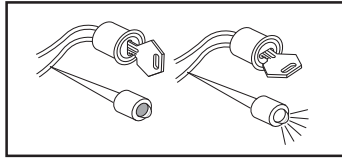
VAROITUS

RÄJÄHDYKSEN AIHEUTTAMAN VAKAVAN TAPATURMAN TAI KUOLEMAN ESTÄMINEN:

- Älä lävistä bensiinisäiliötä poraamalla.
- Varmista ennen poraamista, että kiinnityspaikan takana oleva kohta on esteetön.



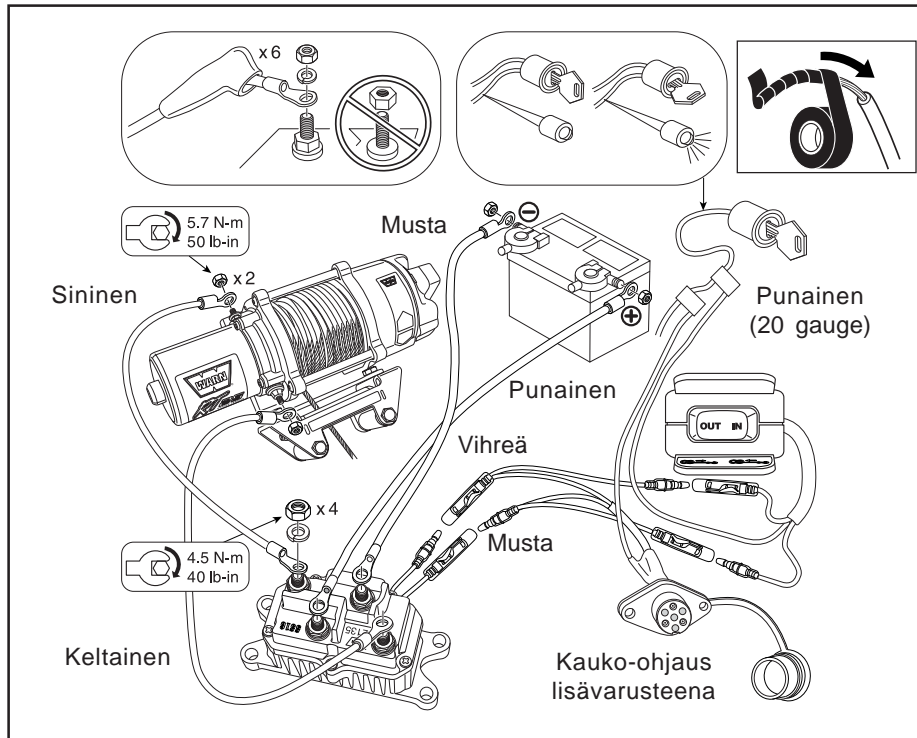
Kuva 9. Kauko-ohjaimen pistorasian asennus



Kuva 10: Paikanna apulaitteiden sähköjohdin koestuslampun avulla.

- Määritettyäsi kauko-ohjaimen pistorasian kiinnityspaikan poraa kolme reikää ja tee asennus. (ks. kuva 9)
- Kun kauko-ohjaimen pistorasia on kiinnitetty, vedä molemmat luotiliitinjohtimet takaisin kontaktorin kiinnityskohtaan.
- Liitä punaisen, 0,50 mm² johtimen pää maastoajoneuvon avaimelliseen, sulakkeella varustettuun lisälaittejohtimeen (virransyöttö) (käytä mukana tulevaa liitintä). Paikanna maastoajoneuvosta koestuslampun avulla käyttötarkoitukseen sopiva, avaimellinen johdin. Johtimessa pitäisi olla virta ainoastaan silloin, kun avain on asennossa ON (päällä).

HUOMAUTUS: Jos asennat molemmat kytkimet, molemmat 20 gaugen paksuiset punaiset johtimet ON LIITETTÄVÄ maastoajoneuvon avaimelliseen lisävarustepiiriin edellä kuvatulla tavalla.



Kuva 11. Johdotuskaavio

Vaihe 5 – Asenna johdotus

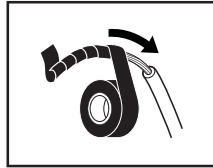
VAROITUS

- Riisu korusi ja käytä silmiensuojainta.
- Älä koskaan seiso akun yli kumartuneena kytkentää tehdessäsi.
- Varmista, että porausalueella ei ole polttonestejohtoja, polttoainesäiliöitä, jarruputkia, sähköjohtoja tms.
- Älä koskaan vedä tai kiinnitä sähköjohtoja:
 - terävien reunojen ylitse
 - liikkuvien osien kautta tai lähelle
 - kuumentuvien osien lähelle
- Eristä ja suojaa kaikki näkyvillä olevat johdot ja sähköliittimet.
- Asenna liittinsuojukset asennusohjeiden mukaan.
- Käytä aina vintturin virransyöttöön vain suositeltua jännitettä. Lisätietoja on vintturin mukana toimitetuissa teknisissä tiedoissa.

VARO

Aseta mukana tulevat liittimien suojukset johtimiin ennen kontaktorin kiinnittämistä. Kaikki johtimet on kiinnitettävä kontaktoriin ennen sen asentamista maastoajoneuvoon.

- Kiinnitä keltaiset ja siniset sähköjohdot vintturissa oleviin moottorin liittimiin. Keltainen on merkitty numerolla 1 ja sininen numerolla 2 moottorin kannen päädysssä. Kiristä moottorissa olevat liittinmutterit 5,7 Nm:n tiukkuuteen.
- Vedä sähköjohdot takaisin kontaktoriin ja yhdistä ne siniseen ja keltaiseen kontaktorinastaan. Älä kiristä muttereita.
- Jos asennat sekä ohjaustangon kytkimen että kauko-ohjaimen pistorasian, kiinnitä ensiksi kauko-ohjaimen pistorasian vihreän ja mustan johtimen liitin kontaktoriin (vihreä vihreään ja musta mustaan). Kiinnitä seuraavaksi ohjaustangon kytkimen johtimien liittimet kauko-ohjaimen johtosarjassa oleviin tähtiliittimiin poistettuasi ensiksi niiden suojukset.

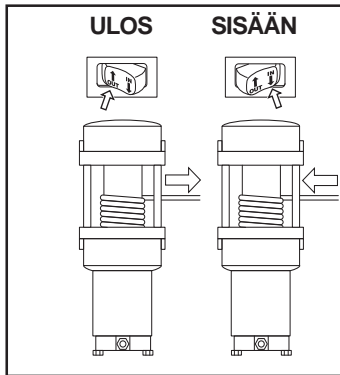


- Jos asennat ainoastaan ohjaustangon kytkimen, kiinnitä ohjaustangon kytkimen vihreän ja mustan johtimen liitin suoraan kontaktorin liittimeen.
- Kiinnitä akkukaapelit kontaktoriin. Yhdistä punainen kaapeli punaisella merkittyyn liittinnastaan ja musta kaapeli mustalla merkittyyn liittinnastaan. Älä kiristä muttereita.
- Kiinnitä kontaktori ennalta määrättyyn kohtaan maastoajoneuvossa. Varmista, että kaapelit EIVÄT kulje terävien reunojen tai liikkuvien osien ylitse eivätkä kosketa mahdollisesti kuumentuvia osia.
- Kiristä kontaktorin liitinmutterit 4,5 Nm:n tiukkuuteen. Älä kiristä niitä liikaa.
- Aseta eristyssuojukset liittimiin. Kiinnitä irralliset johdot siteillä tai sähköteipillä ennen maastoajoneuvon lopullista kokoonpanoa.

Vaihe 6 – Tarkista järjestelmä

Ennen kuin käytät vintturia, varmista seuraavat seikat:

- Varmista, että kaikkien osien johdotukset ovat oikein. Varmista, että kaikki vapaana roikkuvat johdot on kiinnitetty.
- Varmista, ettei johtoja tai liittimiä ole jätetty paljaksi. Peitä kaikki paljaana olevat liittimet liitinsuojuksilla, kutistesukalla tai sähköteipillä.
- Käännä maastoajoneuvon avaimellinen kytkin asentoon ON (päällä). Tarkista vintturin asiaankuuluva toiminta. Vaijerin on kelauduttava sisään ja ulos kytkimeen merkittyyn suuntaan.



VARO

TUNNE VINTTURISI:

- Varaa aikaa vintturin ja sen käytön täydelliseen ymmärtämiseen lukemalla vintturin mukana tuleva Vinssaustekniikoiden perusopas.



